

Классная страна 

АЗБУКА СИМВОЛОВ КРАСНОЯРСКОГО КРАЯ

Региональный детский творческий проект
в рамках Всероссийской программы «Классная страна», 2023 г.

Команды-разработчики:

1. МОБУ «СОШ № 3 им. А.С. Пушкина», г. Минусинск
2. МБОУ «СОШ № 3», г. Боготол
3. КГБ ПОУ «Енисейский многопрофильный техникум», г. Енисейск
4. МБОУ «Манская СОШ» Партизанского района
5. МБОУ Ровненская СШ имени Г.П. Ерофеева Балахтинского района
6. МБОУ Юрьевская СОШ Боготольского района
7. КГБОУ «Лесосибирский кадетский корпус», г. Лесосибирск
8. МБОУ «Рощинская СОШ» Уярского района
9. МКОУ «Новоеловская СОШ» Большеулуйского района
10. МБОУ Емельяновская СОШ № 1

Соединил и оформил:

Победитель Регионального этапа Конкурса Детских творческих проектов
Команда МБОУ Емельяновская СОШ № 1

Проект создан при участии Амбассадора Конкурса — российского писателя,
сценариста, продюсера и общественного деятеля Олега Роя



Узнавай страну не только по учебникам!



Насладись танцем

Ансамбль танца Сибири им. М. Годенко

Красноярский государственный академический ансамбль танца Сибири имени М.С. Годенко – уникальный коллектив, радующий своим искусством зрителей всего мира вот уже почти восемь десятилетий. Выступление красноярцев – это всегда виртуозная техника, впечатляющий артистизм, неповторимый сибирский фольклор, а ещё – мощный заряд позитивной энергии, которой исполнители неизменно одаривают зрителей.

Каждая постановка ансамбля – мини-спектакль, с сюжетом и обязательно с убедительной прорисовкой характеров. Это прослеживается даже в таких лаконичных номерах, как хореографическая зарисовка «У колодца», не говоря уже о «Енисейской ярмарке» – масштабном хореографическом полотне, состоящем из множества мизансцен, как лирико-романтических, так и шутливых, полных задора и искрометного юмора.





Белый медведь

*Познакомьтесь с
удивительной историей
спасения медведя Диксона*



Белый медведь – обитатель Крайнего Севера Красноярского края. Непревзойдённый символ силы и мощи. Его называют северным или полярным медведем, а малые северные народы зовут его нанук или ошкуй.

Без сомнения, белый медведь – одно из самых удивительных животных нашей планеты. Этот благородный, величественный хищник может бежать со скоростью автомобиля, плыть быстрее, чем ходит человек, и выживать в одном из самых экстремальных и холодных мест на Земле. С древних времен белый медведь стал важным персонажем в фольклоре коренных народов Севера.

Но, к сожалению, белый медведь находится на грани исчезновения. Охота на него полностью запрещена в России с 1957 года, а с 2013 введена уголовная ответственность не только за охоту, а также за покупку и хранение шкуры белого мишки.

В Красноярском крае ведется активная работа по спасению этих удивительных животных.

Автор рисунка – кадет Лесосибирского кадетского корпуса Демшин Данила



Озеро **В**иви

*Узнай об озере
интересные факты*

Озеро Виви — пресноводное озеро, расположено на территории Эвенкийского района Красноярского края на северо-западе Среднесибирского плоскогорья, в юго-западной части плато Путорана. Принадлежит бассейну Карского моря.

В озеро впадают 133 реки. Зимой озеро покрывается льдом и оттаивает лишь в июне. Вода здесь кристально чистая, воздух свежий, обитают и рыбы, и дикие звери.



Познакомьтесь,
Красноярская ГЭС!

Гидроэлектростанция Красноярская



Грандиозная, Эксклюзивная, Сверхмощная — все это о Красноярской гидроэлектростанции.

Красноярская ГЭС — Символ не только Красноярска, но и всей России, ведь по мощности она занимает 7-е место в мире и 2-е место в России. Это первая ГЭС на реке Енисей.

В комплекс ГЭС входит единственный в России судоподъемник.

Во время строительства на ГЭС приезжал сам Юрий Гагарин!

А какие факты о Красноярской ГЭС знаете вы?

.



*Посмотри фильм про
Диксон*

ДИКСОН



Диксон – посёлок городского типа в Таймырском Долгано-Ненецком районе Красноярского края России, в 685 км к северу от Дудинки. Образует городское поселение Диксон как единственный населённый пункт в его составе. Самый северный населённый пункт России.

Метеостанции, обсерватории, мощный морской порт и хороший аэропорт, военные и научные объекты – все это было в Диксоне. Диксон считался самым образованным поселком в СССР: здесь у половины жителей было по два высших образования – это была элита страны.



Ергаки

Прогуляйся по Ергакам

Все мы восторгаемся красотами России, но когда доходит до дела, едем за рубеж. Это неправильно – надо ехать в Ергаки!

Сибирская природа необыкновенна и удивительна. Природный парк Ергаки располагается в обрамлении красноярской тайги и бесконечных горных цепей. Площадь природного парка огромна – около 345 тыс. гектаров (120 на 75 км), и на этой территории протекает немало бурных рек, плещутся зеркальные озёра, возвышаются острые пики гор, тянутся извилистые хребты.

Туристы, с удовольствием расхаживающие по экотропам Ергак, могут бесконечно любоваться неповторимой красотой этого парка, каждый раз отыскивая что-то новое и поразительное.

В 2005 году Ергаки приобрел статус парка и с тех пор служит украшением юга Красноярского края. Через его территорию проходит магистраль под названием «Енисей».



Ёлочные игрушки фабрики «Бирюсинка»

Прочитай про фабрику



Ёлочные игрушки – символ Нового года. Открывая потертую коробку с ёлочными украшениями, мы с нескрываемым трепетом и нежностью достаем, любуемся и развешиваем игрушки на ёлке.

Одно из немногих предприятий в России и единственное за Уралом, что сохранило многолетние традиции производства стеклянного ёлочного украшения, расположено в городе Красноярске и называется "Бирюсинка". Все изделия на фабрике выдуваются мастерами стеклодувами, вручную раскрашиваются художниками, и поэтому каждая игрушка уникальна! Продукция фирмы поставляется по всем регионам России – от Калининграда до Владивостока. Ёлочные игрушки «Бирюсинки» украшают Кремлевскую елку, а шары с фирменной символикой стали распространенным подарком.

Работники фабрики всегда рады показать этот удивительный процесс создания ёлочной игрушки.



Прочитай подробную
историю



Железнодорожный вокзал Красноярск

Первое здание железнодорожного вокзала станции Красноярск было построено в 1895 году по проекту архитектора Н. М. Соловьева. Тогда это был единственный каменный вокзал второго класса на Средне-Сибирской железной дороге. Площадь его составляла 101,5 квадратных саженей (217 кв.м). В здании вокзала располагались: два зала ожидания I и II класса, камера хранения, буфет.

Станция располагает шестью путями, нумерация которых от вокзала осуществляется следующим образом: 5, 3, 1, 2, 6, 8. Шестой и восьмой пути используются в основном пригородными и почтово-багажными поездами. Эти пути секционированы, что позволяет принимать на каждый путь по два пригородных поезда с различных сторон; изредка на них прибывают и поезда дальнего следования.



«Западный Саян».
Спящий Саян и висячий
камень.

Западный Саян



Западный Саян – горная система сравнительно узких, плоских и островерхих хребтов протяженностью 650 км в южной части Сибири.

Западный Саян начинается в верховьях реки Малый Абакан и тянется на северо-восток до стыка с Восточным Саяном.

На севере Западный Саян граничит с Минусинской котловиной, на юге относительно плавно переходит в Тувинскую котловину. Глубоко врезанной долиной реки Енисей он делится на западную и восточную части.

Водораздельный хребет Западного Саяна в западной части имеет типичный альпийский рельеф с высотой 2800 - 3000 м над уровнем моря, его высшая точка – гора Кызыл-Тайга (3121 м). К востоку высоты водораздельного хребта возрастают, достигая на стыке с Восточным Саяном 2875 м (пик Грандиозный).



Игарка

История города

Город Игарка расположен на реке Енисей в 162 км севернее Полярного Круга и относится к Восточно-Сибирскому экономическому району. На севере граничит с Таймырским районом; на юго-востоке и западе – с Туруханским районом.

Игарка как поселение (Игарское зимовье) впервые отмечено на картах российских мореплавателей в 1737 году. Современный город Игарка основан в 1929 году.

Город Игарка и его транспортно-промышленный комплекс создавался, в первую очередь, для обеспечения транспортировки Северным морским путем продукции промышленного комплекса Красноярского края.

Главной стратегической задачей является интеграция Игарки в процессы социально-экономического развития края как транспортно-перевалочного узла, использование Игарки в качестве опорной базы в масштабном освоении ресурсов Туруханского района, при освоении северных месторождений нефти и газа.



Енисей

Полюбуйся Енисеем



Енисей – главная гордость Красноярского края. Именно он вдохновил казаков основать здесь первые поселения в XVII веке.

На эвенкийском языке – Иоанеси – большая вода, река. Енисей – самая многоводная река России с величиной годового стока 624 куб. км., имеет 500 притоков.

Деля Сибирь на Западную и Восточную, Енисей на протяжении 3487 км течёт на север, совершая множество изгибов, и впадает в Енисейский залив Карского моря. От Саян до Северного Ледовитого океана Енисей проходит через все климатические зоны Сибири.

Могучая и красивая река восхищает красноярцев и туристов. А местные заливы – Шумиху и Бирюсу – даже называют сибирской Швейцарией.

Племена ненцев, селькупов, тунгусов боготворили Енисей, считая его кормильцем и покровителем. И по сей день жители края называют реку «Енисей-батюшка».



Совершите
путешествие по
«Красноярским Столбам»

«Красноярские Столбы» национальный парк

Национальный парк «Красноярские Столбы» — один из старейших особо охраняемых природных территорий России. Расположен на северо-западных отрогах Восточного Саяна, граничащих со Средне-Сибирским плоскогорьем. Площадь его территории составляет 47,2 тыс. га. Заповедник был основан в 1925 году по инициативе жителей города Красноярска для сохранения природных комплексов вокруг живописных сиенитовых останцев — «столбов».

Когда-то магма застыла в глубине столбинского нагорья, но около сотни крупных и множество небольших скал в результате выветривания и вымывания «вышли» на поверхность. За миллионы лет они приобрели причудливые очертания, за что и получили собственные имена.





*Посмотри как музей
выглядит внутри*



Литературный музей им. В.П.Астафьева

Литературный музей им. В.П. Астафьева располагается в старинном особняке. Дом является памятником деревянного зодчества 19 века.

Виктор Петрович Астафьев – известный красноярский писатель. Лауреат государственных премий СССР и РФ. Его книги пользовались огромной популярностью и издавались миллионными тиражами ещё при жизни автора.

В музее находится библиотека, сформированная из частных коллекций красноярских писателей и поэтов, жителей города, представляет уникальный книжный фонд Сибири.

Литературный музей сегодня – это научно-просветительский, научно-исследовательский центр по изучению и пропаганде творческого наследия сибирских поэтов и писателей; это современные экспозиции, рассчитанные на удовлетворение рекреационных, эстетических, учебных, научных интересов посетителей.



Найди на фасаде музея
элемент из буквы

Минусинский краеведческий музей им. Н.М. Мартьянова



Минусинский музей им. Н.М. Мартьянова основан в июне 1877 г. ученым-ботаником Николаем Михайловичем Мартьяновым (1844–1904). Это первый музей в Сибири и на Дальнем Востоке, имевший программу и устав.

Коллекции музея составляют более 200 тысяч экспонатов: это таксидермические скульптуры животных и птиц, гербарии и минералы, уникальная археологическая коллекция, включающая в себя древние каменные изваяния, изделия из камня, бронзы и железа, а также этнографические предметы, относящиеся к культуре народов Южной Сибири и многое другое.

Минусинский музей сегодня – это культурный и научно-просветительный центр юга Красноярского края.



Посмотри на флаг на
Николаевской сопке

Николаевская сопка



Николаевской сопке 450 миллионов лет! Это древний вулкан, поэтому состоит сопка, в основном, из базальта и сиенита.

Сопка была названа в честь одноименной Николаевской слободы, находящейся поблизости. На Николаевской сопке – самой высокой смотровой площадке в Красноярске расположен стометровый флагшток с российским триколором. Флаг имеет размеры 33 x 22 м и весит 84 кг.

Только представьте, какие виды вас ждут на высоте 505 метров! С этой вершины открывается живописная панорама на весь город, контуры скал Такмак и Ермак, реку Енисей, национальный парк «Красноярские Столбы» и фанпарк «Бобровый лог».



«Край без окраин.
Овсянка»

Овсянка

Небольшое сибирское село «Овсянка» известно как родина красноярского писателя Виктора Петровича Астафьева, образованное более 300 лет назад. Сегодня оно известно всему миру. Здесь на живописном берегу Енисея появился на свет, жил и творил великий писатель-классик, именем которого названа библиотека-музей, расположенная в селе. 1 мая 2024 года исполнится 100 лет со дня его рождения.

Село Овсянка входит в городской округ Дивногорск Красноярского края. Оно расположено на правом берегу Енисея, в устье реки Овсянки.

В Овсянке проходят фестивали и праздники, уже ставшие традиционными. Это межрегиональный детско-юношеский фестиваль «Астафьевская весна» и «Бабушкин праздник», который отмечается в конце августа.





*Посмотри видео о самом
таинственном мире
природы Красноярского
края*

Плато Путорана



На территории Красноярского края есть загадочное плато, которое образовалось еще до появления динозавров. Побывать здесь довелось немногим, а в самых труднодоступных местах так и не ступила нога человека.

По размерам оно сопоставимо с Британскими островами. Красивое суровое место находится на самом севере Красноярского края. В этих краях почти нет человеческого жилья. С двух сторон плато эффектно обрывается гигантскими уступами высотой более 800 м!

Сейчас Плато Путорана — это страна каньонов, озёр и рек. По числу водопадов территория занимает первое место в России. Настоящими жемчужинами являются озёра Кета и Лама. Расположенные в узких извилистых горных долинах, они больше похожи на широкие реки. Прозрачность воды в них достигает 11 м. Всего же озёр насчитывается 25 000! Вся территория является заповедником, который находится под охраной ЮНЕСКО.

Автор рисунка – кадет Лесосибирского кадетского корпуса Демшин Данила



Познакомься
с парком



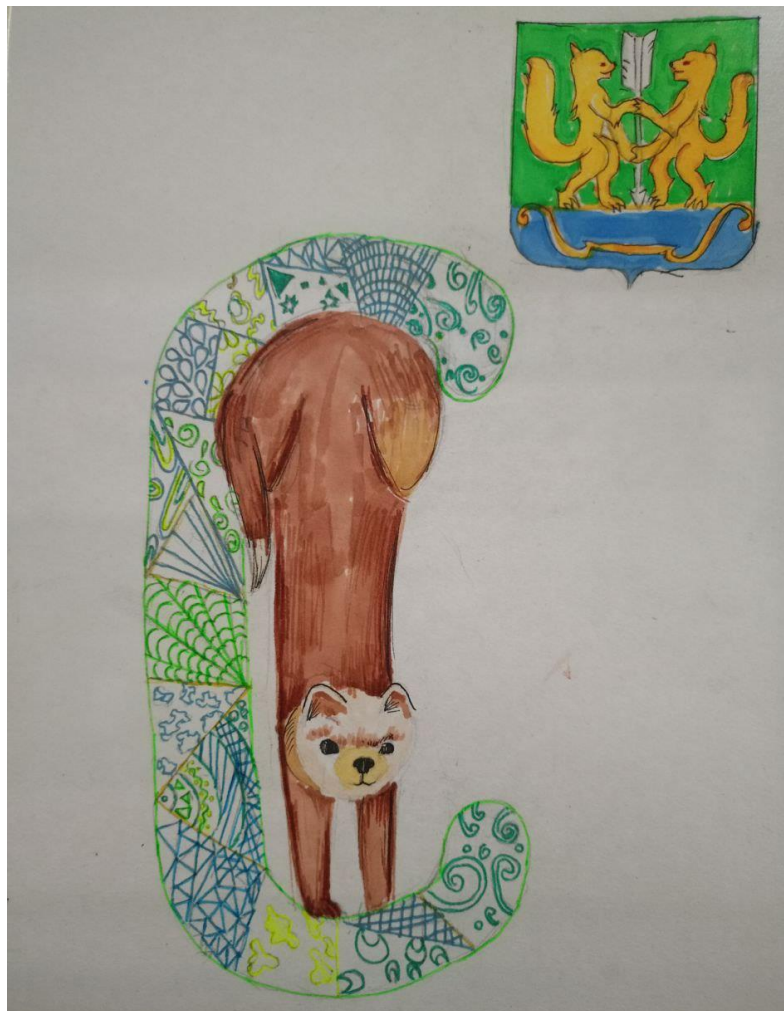
«Роев ручей» Красноярский парк флоры и фауны

«Роев ручей» расположен на окраине города Красноярска, в предгорье Восточного Саяна в северной его части, на пологом склоне горы, обращённом к Енисею. Название парку флоры и фауны было присвоено по итогам городского конкурса по имени ручья, протекающего рядом (роев — от слова «рыть»: в XIX веке по ручью мыли /рыли/ золото).

Общая площадь парка составляет 51 гектар, парк продолжает развиваться и осваивать территорию. На перспективное развитие парку выделено 54 гектара.

Летом 2014 года в парке флоры и фауны «Роев ручей» открылся парк искусственных динозавров.

По количеству видов парк находится в первой пятёрке зоопарков Европы.



Соболь

Как можно в них не
влюбиться?

Хвостиками этого животного украшались царские и королевские мантии. Да, красота меха соболя стала его проклятием! Когда то в лесах Сибири этих любознательных зверьков было очень много. Но из за того, что его мех ценился на вес золота, люди почти истребили его.

Теперь соболь занесен в Красную книгу, как вымирающий вид. Посмотрите на его милую мордочку, вам еще хочется надеть соболью шубу или шапку?

Автор рисунка – Магер Анастасия



Изучи подробную
информацию



Скала **Т**акмак

Такмак – главенствующая вершина Ближних Столбов. Она входит в состав названной ее же именем Такмаковской гряды – живописной группы скал, объединенных общим фундаментом-основанием и маршрутами восхождения.

У самого Такмака – две вершины, на которые можно подняться по нескольким достаточно сложным маршрутам, а с севера к нему примыкает скала Малек высотой 20 метров от подножия. На главной вершине Такмака установлен стальной триангулятор-флагшток.

Первовосхождение на эту легендарную (о Такмаке, действительно, сложено немало легенд) скалу было совершено в 1899 году, на 48 лет позднее покорения 1-го Столба. Такмак очень хорошо виден из города.



Узнай больше о его
жизни



Устюгов Евгений Романович

Евгений Устюгов родился 4 июня 1985 года в городе Красноярске. Оба его родителя были заслуженным мастерами спорта. Именно они стали первыми тренерами будущей звезды биатлона. В детские годы кроме лыж Устюгов также увлекался скалолазанием.

Поступил в училище Олимпийского резерва в Дивногорске, а через год перевелся в Сибирский государственный технологический университет.

В биатлон Устюгов пришёл в 1997 году. Стабильные выступления на Кубке Европы и мира, серебро чемпионата Европы в спринте позволили красноярцу закрепиться в сборной и готовиться к олимпийскому сезону.

На Олимпиаде в Ванкувере (2010 г.) Евгений Устюгов принес сборной России первое за 16 лет золото в мужском биатлоне.



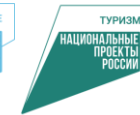
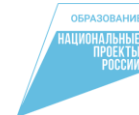
Фольбаум Александр Александрович

Узнай о нём немного
больше!

Александр Александрович Фольба́ум (Фальбаум) (1864 – 1926) – гражданский инженер-архитектор, коллежский асессор.

В Енисейской губернии строил мосты и дамбы, строил и реконструировал церкви. В частности, по проекту Фольбаума в 1900-1901 годах была перестроена Усть-Есинская Евдокиевская церковь в Минусинском уезде (снесена в 1956 году).

В 1909 году назначен чиновником особых поручений по технической части при московском градоначальнике. Построил кинотеатр Ханжонкова.



*Д.А. Хворостовский
исполняет арии
из опер П.И. Чайковского
и Дж. Верди*



Хворостовский **Дмитрий Александрович**

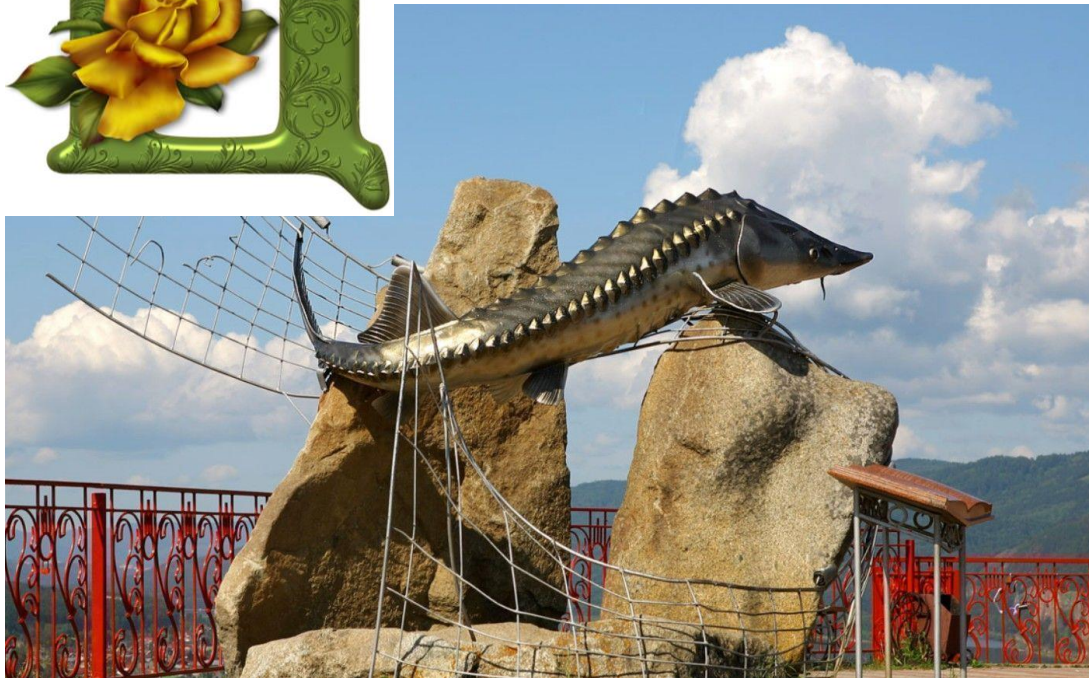
Дмитрий Александрович Хворостовский (16 октября 1962 г., Красноярск – 22 ноября 2017 г., Лондон) – советский и российский оперный певец (баритон); народный артист Российской Федерации (1995), лауреат Государственной премии РСФСР им. М.И. Глинки (1991). Лауреат многочисленных премий, лучший баритон XXI века, певец мира, великолепный Маэстро.

Всю свою творческую жизнь Дмитрий Хворостовский пропагандировал русскую музыку, знакомил с ней зарубежного слушателя. В 2004 году он стал первым оперным певцом, давшим сольный концерт с хором и оркестром на Красной площади в Москве.



Смотровая площадка
над Енисеем

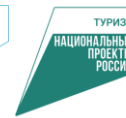
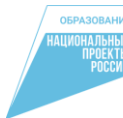
«Царь-рыба»



Блестящий кованный памятник «Царь-рыба» был установлен в 2004 году к 80-летию писателя Виктора Астафьева, и является одним из главных символов Красноярска. Его возвели в честь одноименного произведения, в котором заложен обобщенный смысл борьбы человека с природой.

«Царь-рыба» представляет собой осетра, являющегося символом укрощения и освоения природы. В сказке человек старается укротить животное, борьба завершается драматически — раненая царь-рыба, не покорившись человеку, уходит от него в море, унося в своем теле множество крючков.

Возле скульптуры расположена прекрасная смотровая площадка, которая очень популярна среди туристов, держащих путь в деревню Овсянка — родину Виктора Астафьева. Отсюда открываются чудесный вид на деревню Слизнево.



Посмотри как звучит
панорама



Часовня Параскевы Пятницы

Часовня, стоящая на горе, – эта картинка знакома всем, даже тем, кто никогда не бывал в Красноярском крае. Часовня Параскевы Пятницы на Караульной горе является символом Красноярска, она также изображена на 10-ти рублевой банкноте.

В 1852–1855 годах на средства купца-золотопромышленника Петра Кузнецова на Караульной горе вместо деревянного креста было построено здание часовни, которое освящено в честь святой великомученицы Параскевы Пятницы. В 70-х гг. прошлого столетия часовню реставрировали по проекту архитектора Александра Бруснянина.

Часовня Параскевы Пятницы является памятником истории и архитектуры федерального значения. Место, на котором стоит часовня, является одной из лучших видовых точек Красноярска: с площадки на вершине горы открывается живописный вид на центральную часть города.



*Познакомьтесь с
древнейшим наследием
Сибири*

Шалоболинская писаница



Крупнейший памятник древнего наскального творчества в Красноярском крае, располагается в 35 км от поселка Курагино, на крутом береговом скальном массиве.

Шалоболинская писаница – ценное достояние всей планеты! Эта галерея наскальных рисунков на несколько тысяч лет старше самих Египетских пирамид!

Местные жители всегда знали о писанице и часто посещали священное место, желая прикоснуться к истории. Девственная сибирская природа, бережно охраняя изрисованные скалы, превратила их в своеобразную машину времени, отправляющую посетителей в 6 тысячелетие до н.э.! Считается, что именно тогда первый человек ступил на эту землю.

Петроглифы здесь очень разные, оно и понятно: художников набралось уйма за такой-то период – от неолита до современности. Какие-то изображения просто выбиты на камне, какие-то нарисованы охрой.



Узнай о пищали и
связанной с ней
традицией

Пищаль



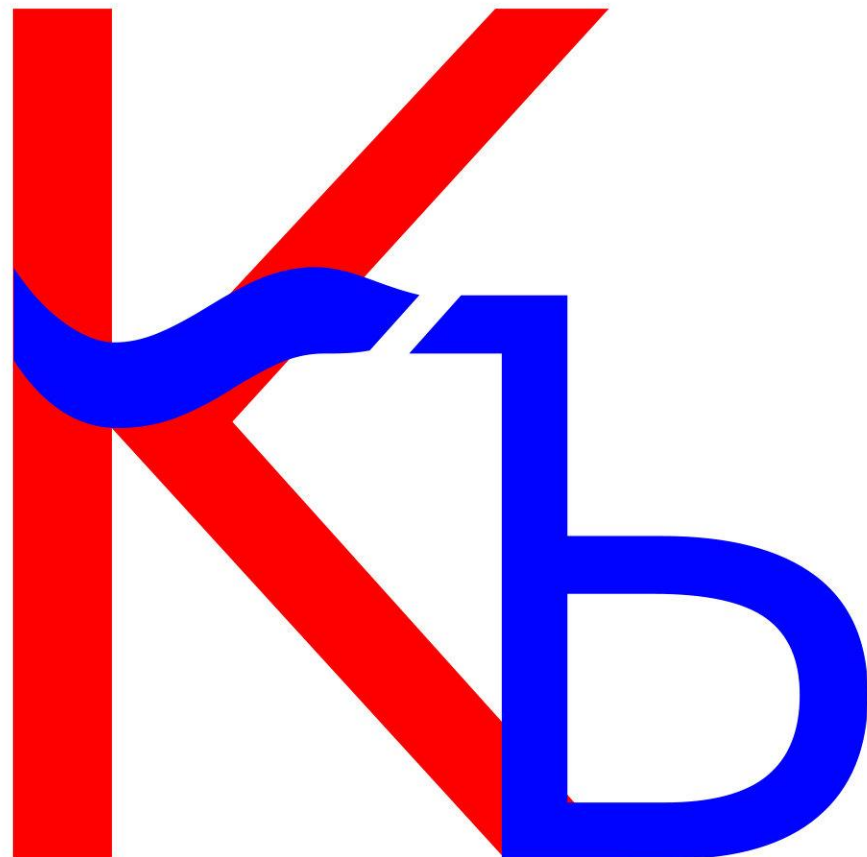
ПИЩАЛЬ – общее наименование старинных русских артиллерийских орудий прицельной (настильной) стрельбы и ручного огнестрельного оружия.

Кзаки – основатели острога Красный Яр – установили на вершине горы Кум-Тигей (сегодня она известна, как Караульная) сторожевую вышку и пушку – пищаль. Сначала из нее палили при наступлении врагов, а потом, стали давать холостые залпы в полдень. В конце XVII века, когда город был разрушен пожаром, залпы отменили.

В 2001 г. по просьбе жителей глава Красноярска Петр Пимашков установил на Караульной горе пушку, и традиция продолжилась. В День города в 12 часов дня из гаубицы М-30 образца 1938 года, привезенной из поселка Таскино, произвели первый залп. С тех пор, 18 лет красноярцы ежедневно слышали выстрелы, ставшие одним из символов Красноярска.



Послушай гимн
Красноярского края



Красноярскъ

Ещё сто лет назад по правилам Петровской грамматики название городов писались с твёрдым знаком на конце – тогда это была буква “ерь”.

Когда мы изучаем историю своего края, то в документах столетней давности часто видим, как писались раньше названия наших старинных мест: Красноярскъ, Минусинскъ, Енисейскъ, Ачинскъ, Канскъ.

Ерь не просто твёрдый знак в конце этих слов – он символ. Символ нашей истории, общей для всех регионов, “всѣхъ мѣстъ, въ жилахъ которыхъ течеть Енисей”. Символ исторической памяти нашей Родины.



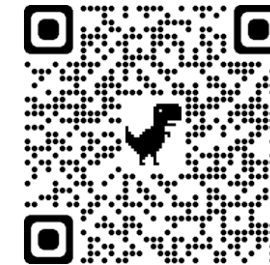
Узнай о Мысе немного
больше!

Мыс Челюскин



Мыс Челюскин – это самая северная точка материковой суши на нашей планете и одновременно самая северная точка континента Евразия. Но это не просто край земли, это – край истории. Истории открытия и освоения Арктики, истории борьбы и подвигов, истории нашей страны и края. Первым человеком, который достиг этого мыса в мае 1742 года, был штурман Семен Иванович Челюскин, в честь которого и был назван мыс.

Штурман Челюскин, достигнув северной оконечности материка, записал об этом в своём журнале: «Погода пасмурная, снег и туман. Приехали к мысу. Сей мыс каменной, приярой, высоты средней, около оною льды гладкие и торосов нет. Здесь именован мною оный мыс: Восточный Северный. Поставил маяк – одно бревно, которое вёз с собою». Это открытие стало началом истории мыса. Долгое время мыс нёс название северо-восточного, но позже было предложено название «Челюскин», которое и утвердили. А в 1919 году мыс стал официально крайней северной точкой Евразии.



Площадь Мира
Красноярск

«Площадь Мира» Музейный центр

Б



Музейный центр «Площадь Мира» — крупнейшая в Сибири выставочная площадка современного искусства — открыт в 1987 году как Красноярский филиал Центрального музея В.И. Ленина. Современное название получил в 2017 году.

Сейчас это площадка для проведения выставок современного искусства, инсталляций и проектов, приуроченных к важным событиям и датам. Экспозиции часто сменяют друг друга.

На базе «Площади мира» работает образовательный центр. Внутри установлено современное оборудование, большие экраны.

Музейный центр стал первооткрывателем музейной ночи в России. В 2002 году в Красноярске впервые состоялось это действо.



Автор рисунка – Магер Анастасия

ЭНЦЫ

Это интересно!

Вы когда-нибудь слышали о народе который проживает на севере Красноярского края – энцах?

Да, есть такой народ!

Энцы (эннэчэ – «человек») – коренной народ севера Красноярского края. Проживают на западе Таймыра в поселке Воронцово и в поселке Потапово. Всего в Российской Федерации насчитывается 227 энцев, в Красноярском крае живет 221 энец (по данным переписи населения 2010 г.).



Прочитай про
«Юдинку»

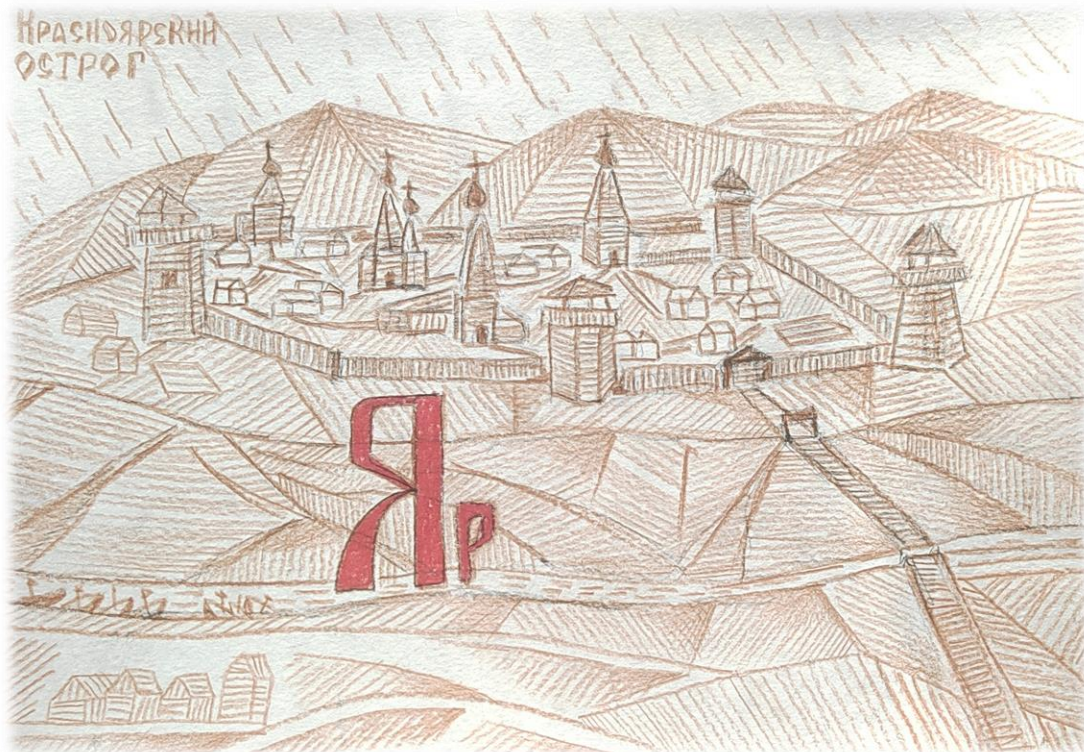
«Юдинка» – музей- усадьба Г.В. Юдина



Музей-усадьба Геннадия Васильевича Юдина — это музей, гуманитарная площадка и единственная сохранившаяся в Красноярске купеческая дача на берегу Енисея.

В структуру Музея-усадьбы входит Библиотека музеев России, созданная по инициативе Красноярского краевого краеведческого музея и патронируемая самыми влиятельными общественными музейными организациями – Союзом музеев России и ИКОМ России. Библиотека музеев России продолжает российские библиофильские традиции, достойным представителем которых является Г.В. Юдин.

Красный Яр



1628 год

Как только лёд с Енисея сойдёт,
Раскинув паруса свои на стругах,
Выйдет отряд Андрея Дубенского
В южную сторону острог основать.

Сначала на Красном холме
Стоял городок деревянный,
Окружённый берёзовым лесом
На изверженном вулкане.
По истечении времён город
Прекрасный огнями сияет,
Сибирь прославляя.

Автор рисунка – кадет Лесосибирского кадетского корпуса Демшин Данила

Беляков Сергей,
кадет Лесосибирского кадетского корпуса